

MONTAGEANLEITUNG ASSEMBLY INSTRUCTIONS

ESSERTEC Lichtkuppel & Flachdachfenster

ESSERTEC Skylight dome & Flat Glass Skylight

essertop[®] & essersky[®] mit Aufsetzkranz
essertop[®] & essersky[®] with upstand





Vorbemerkung

Die Beachtung der nachstehenden Montageanweisung gewährleistet eine optimale Funktion und eine lange Lebensdauer. Bitte Lieferumfang auf Vollständigkeit und Beschädigungen prüfen. Für Beschädigungen durch unsachgemäße Behandlung kann keine Haftung übernommen werden.

Sicherheitshinweise

Die Montageanleitung beschreibt nur Technik und Ablauf der Montage. Vor Beginn der Arbeiten muss durch eine Gefährdungsanalyse systematisch geprüft werden, wie die staatlichen Regeln zum Arbeitsschutz und die Unfallverhütungsvorschriften der Berufsgenossenschaften eingehalten werden können.

ACHTUNG:

Die einschlägigen Sicherheitsbestimmungen des Arbeitsschutzes und der Berufsgenossenschaften sind bei der Montage und den späteren Wartungsarbeiten unbedingt zu beachten!

Einbauhinweis

Um bei einem essersky® Flachdachfenster einen möglichst guten Wasserablauf sicherzustellen, empfiehlt sich der Einbau mit einer Neigung von 2° oder mehr.

Vorbereitung der Montage

Vor der Montage muss geprüft werden, ob die Unterkonstruktion ausreichend stabil ist.

Achtung:

Bei Lichtkuppeln über Nenngröße 120 x 120 cm werden zur Montage 2 Personen benötigt.

Wartung und Pflege

Lichtkuppeln müssen einmal jährlich überprüft werden. Dabei auf folgendes achten:

- sichtbare Beschädigungen an der Kuppel, am Rahmen oder des Dachbahnanschlusses,
- Scharniere prüfen und gegebenenfalls mit einem Gleitmittel, z.B. Silikonspray, behandeln,
- Öffner – System auf Funktion prüfen.

Die Lichtkuppel sollte mindestens einmal jährlich (je nach Standort nach Bedarf auch mehrfach jährlich) gründlich von innen und außen gereinigt werden. Normalerweise reichen klares Wasser und ein feuchtes Tuch. Bei stärkerer Verschmutzung ein sanftes Reinigungsmittel verwenden. Wir empfehlen Burnus Kunststoffreiniger (ESSERTEC – Art. – Nr. 8000972).



Preliminary note

Obeying the following installation instructions guarantees ideal operation and a long working life. Please check that the deliverables are complete and undamaged. We do not assume any liability for damage caused by incorrect handling.

Safety information

The installation instructions describe only the installation technique and sequence. Before starting work, you must always check by means of a risk analysis how national rules for safety at work and union accident prevention regulations can be observed.

N.B.:

It is mandatory to obey the relevant safety regulations for the workplace and those imposed by the unions during installation and later maintenance tasks!

A ventilated skylight is a power operated covering as defined in Machines Directive 2006/42 /EC.

Consequently, you must check when planning whether human beings can be out at risk by the ventilation unit. If this is the case, appropriate actions must be taken to protect humans.

Installation advice

To ensure a good water drain at an essersky® flat glass, an installation with a gradient of approximately 2° or more is recommended.

Preparation for installation

N.B.:

2 people are needed to install a skylight.

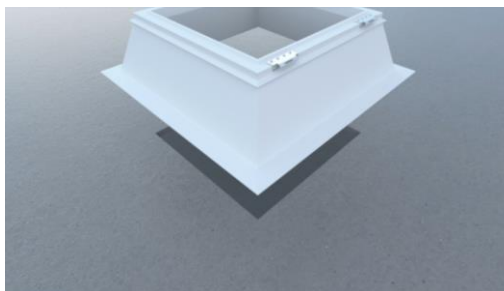
Care and maintenance

Skylights must be checked once a year. At the same time, look out for:

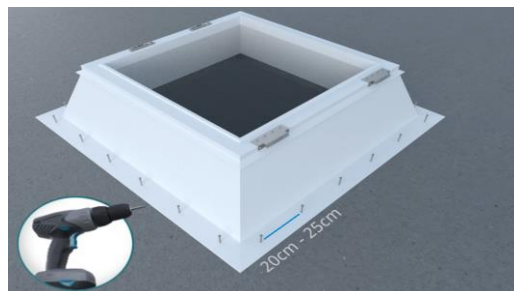
- Check for visible damage to the skylight, frame, seals or to the roof track connection,
- Check the hinges and treat them with a lubricant, e.g. silicon spray, if necessary,
- Check that the opening system is working

You should clean the skylight thoroughly from both the inside and outside at least once a year (depending on the location, you may also need to clean it several times a year). Clean water and a damp cloth normally suffice. Use a gentle detergent if the skylight is extremely dirty. We recommend Burnus plastic cleaner (ESSERTEC part no. 8000972) for plastic areas of the frame.

Montage Aufsetzkranz Installation upstand



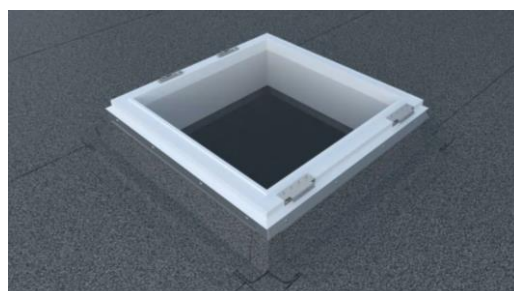
1 Aufsetzkranz platzieren
Place down the upstand



2 Aufsetzkranz befestigen
Fixing the upstand

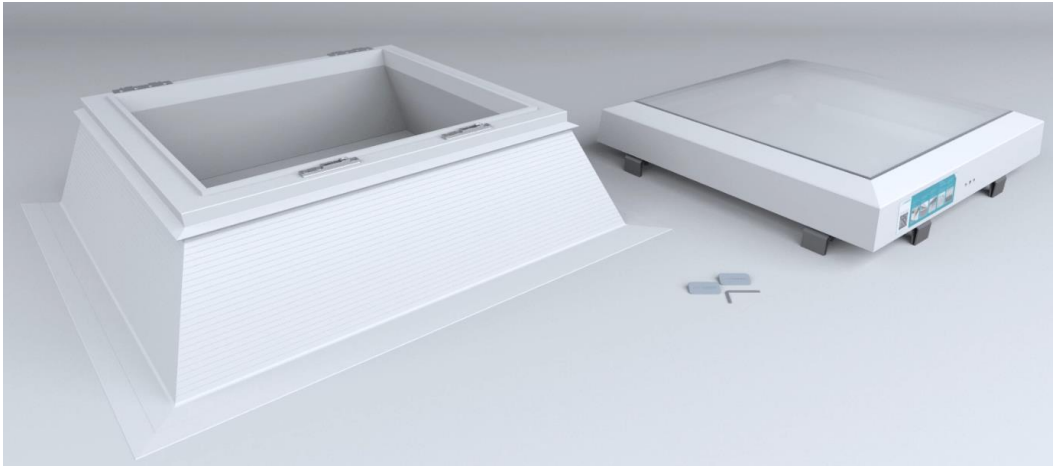


3 Nur zugelassene Befestigungsmittel
verwenden
Only use authorized fastening elements



4 Aufsetzkranz eindichten
Sealing the upstand

Montage Lichtkuppel Installation Skylight



1 Lieferumfang Lichtkuppel
Scope of delivery skylightdome



2 Lieferumfang Flachdachfenster
Scope of delivery flat glass skylight



3 Stapелеlemente abnehmen
Strip off stacking elements

Falls kein Griff oder Öffner verbaut wird:

(ansonsten Schritt 4 & 5 überspringen)

If no handle or opener is installed:

(otherwise skip step 4 & 5)



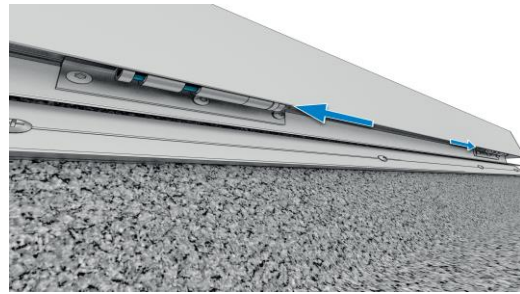
4 Schutzfolie von Abdeckkappe entfernen
Remove protective foil



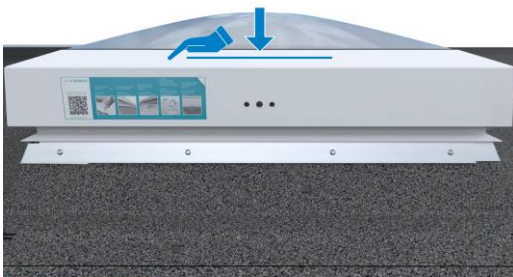
5 Abdeckkappe aufkleben / Pilzkopf-
verriegelung nach rechts schieben
Stick on cover cap / push mushroom
bolts to the right side



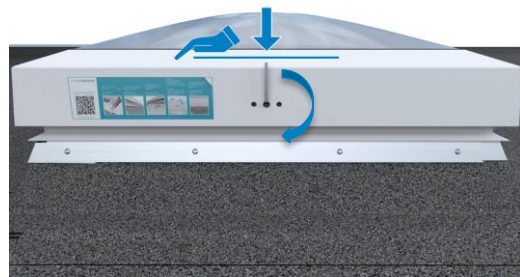
6.1 Offene Scharniere einhängen
Join open hinges



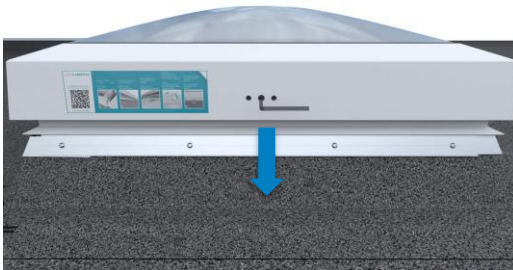
6.2 Scharnierbolzen einschlagen
Drive in hinge bolts



7 Lichtkuppel herunterdrücken
Gently press down the skylight



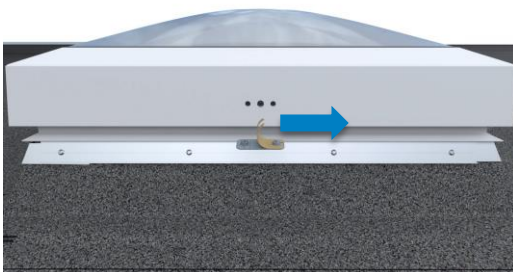
8 Lichtkuppel durch 90° Drehung des Vierkants
verriegeln
Lock the skylight by turning the square shaft
90° clockwise



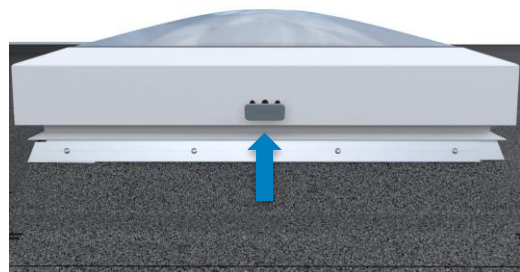
9 Vierkant herausziehen
Pull out the square shaft



10 Aufkleber abziehen
Remove label

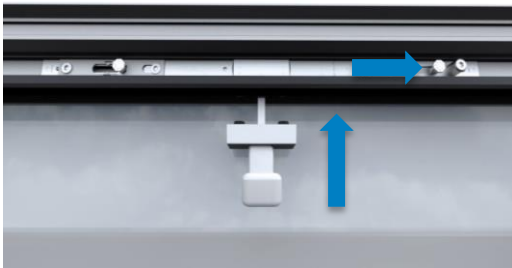


11 Schutzfolie von Abdeckkappe entfernen
(Bei endgültiger Montage)
Remove protective foil
(at the final assembly)

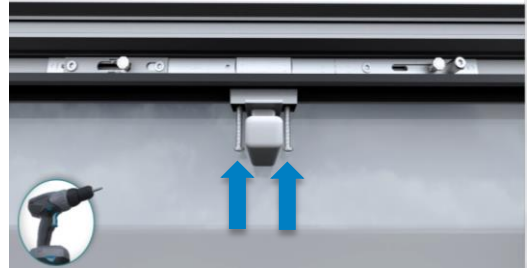


12 Abdeckkappe aufkleben
Stick cover cap on the skylight

Montage Griff (Optionales Zubehör) Installation handle (optional accessories)



1 Griff einsetzen
Put in handle



2 Griff verschrauben
Fix handle with screws

